

**Спектрофотометр
DTP22
Руководство пользователя**

Заявление Федеральной Комиссии Связи

Заявление FCC: Данное устройство соответствует положениям части 15 правил ФКС. Эксплуатация устройства осуществима при соблюдении двух следующих условий: (1) Данное устройство не должно создавать недопустимых помех; (2) Устройству должны быть приемлемы любые принимаемые помехи, включая помехи, способные приводить к нежелательной работе.

ПРИМЕЧАНИЕ: Настоящее устройство испытано и признано соответствующим требованиям, предъявляемым к цифровым устройствам Класса В согласно части 15 правил ФКС. Данные требования разработаны с целью обеспечения необходимой защиты устройств от недопустимых помех в случае их бытовой установки. Данное оборудование генерирует, использует в работе и способно излучать радиочастотную энергию. Поэтому несоблюдение инструкций при установке и применении оборудования может приводить к недопустимым в радиосвязи помехам. Однако нет гарантии того, что помехи не возникнут в частных установках. В случае если данное оборудование является источником недопустимых помех для радио и телевизионного приема, что может быть определено по выключению и включению оборудования, пользователю рекомендуется попытаться откорректировать помеху одним или несколькими из перечисленных ниже способов:

- Переориентировать или передислоцировать приемную антенну.
- Увеличить расстояние между оборудованием и приемником.
- Подключить оборудование к выходной розетке, отличной от той, к которой подключен приемник.
- Обратиться к квалифицированному радио/телевизионному техническому специалисту за оказанием помощи.

Заявление о соответствии промышленным нормам Канады

Данный цифровой аппарат по своим характеристикам не превышает предельных значений Класса В для создаваемых цифровыми приборами радиопомех, установленных стандартом для генерирующего помехи оборудования: "Цифровые приборы", ICES-003 промышленности Канады.

Модификации

Спектрофотометр модели X-Rite DTP22 должен подключаться исключительно к источнику питания, соответствующему последним версиям схемных требований SELV Европейского комитета по стандартизации (EN) 60950/VDE 0805, UL 1950 (Лаборатория по технике безопасности, США) и стандартами на проведение испытаний CSA 22.2 № 950.

Для ~115 В: Используйте исключительно адаптер (переходник) переменного тока SE30-73.

Для ~115 / 230 В: Используйте исключительно адаптер переменного тока SE30-74.

ДЕКЛАРАЦИЯ CE

Производитель: X-Rite, Incorporated
Адрес производителя: 3100 44th Street, S.W.
Grandville, Michigan (шт. Мичиган)
U.S.A. (США)

Наименование модели: Спектрофотометр
№ модели: DTP22

Соответствие директивам: EMC 89/336/EEC LVD 73/23/EEC, 93/68/EEC

ПРИМЕЧАНИЕ: Технические характеристики изделия соответствуют Директиве по эксплуатации низковольтных устройств в случае подачи электропитания посредством одного из следующих устройств:

- Адаптер ~ 230 В, X-Rite № изделия SE30-74.
- Главное (ведущее) устройство, = 12 В, 1 А на контактах 10 и 11 входного/выходного разъема.

Содержание

| | | |
|----------|---|----|
| 1 | Установка и техническое обслуживание | |
| | Терминология | 5 |
| | Системные требования | 6 |
| | Содержимое комплекта поставки | 6 |
| | Установка прибора | 7 |
| | Техническое обслуживание прибора | 8 |
| 2 | Калибровка и измерение | |
| | Установка калибровочной утилиты для DTP22 | 9 |
| | Калибровка прибора | 10 |
| | Осуществление расширенной калибровки (черного). | 13 |
| | Проведение измерений. | 15 |
| | Поиск и устранение неисправностей | 16 |
| | Приложение А Информация о технической поддержке | 17 |
| | Приложение В Соглашение об использовании лицензионного программного обеспечения | 18 |
| | Приложение С Гарантия на прибор | 20 |

Уведомление о правах собственности

Содержащаяся в данном руководстве информация почерпнута из патента и сведений о правах собственности компании X-Rite, Incorporated.

Содержимое настоящего руководства является собственностью компании X-Rite, Incorporated и охраняется авторским правом. Любое полное или частичное воспроизведение содержимого руководства воспрещено. Настоящая публикация не предоставляет никаких прав на воспроизведение или использование данного руководства в целях отличных от установки, эксплуатации или технического обслуживания прибора и его программного обеспечения. Никакая часть данного руководства не может быть воспроизведена, переписана, сохранена в информационно-поисковой системе или переведена на другой (в том числе компьютерный) язык в какой-либо форме и какими бы то ни было средствами: электронными, магнитными, механическими, оптическими, ручными или иначе, - без предварительного письменного согласия руководящего должностного лица компании X-Rite, Incorporated.

Данный прибор защищен патентом США № 4591978, № 6002488 и заявкой на патент. По требованию заказчика предоставляются номера зарубежных патентов.

Авторские права принадлежат © 2000 by X-Rite, Incorporated.

ВСЕ ПРАВА ЗАЩИЩЕНЫ

X-Rite®, X-RiteColor®, X-RiteColor logo и Digital Swatchbook® - зарегистрированные торговые марки X-Rite, Incorporated. Все остальные упоминаемые брэнды и наименования продукции являются торговыми марками их соответствующих владельцев.

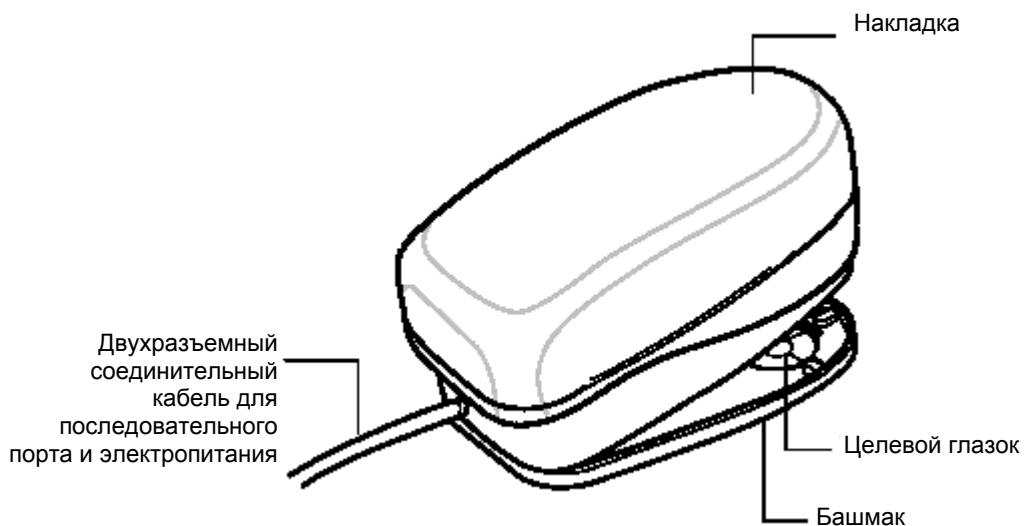
1 Установка и техническое обслуживание

Спектрофотометр X-Rite модели DTP22 представляет собой 16-полосный цветоизмерительный прибор, выдающий спектральные данные на совместимый с ОС Macintosh™ или Windows® PC компьютер. К стороннему программному обеспечению, использующему данную точную информацию о цвете, относятся PANTONE® ColorDrive™, Candela ColorSynergy™, Color Solutions ColorBlind™ и др.

Комплект поставки прибора включает в себя отдельные калибровочные обслуживающие программы (утилиты) для операционных систем Mac и Windows®, а также калибровочный ориентир (стандарт) для быстрой калибровки прибора. Все что Вам необходимо это установить калибровочную утилиту, соответствующую Вашей операционной системе.

В данном руководстве рассматриваются вопросы установки, технического обслуживания и калибровки спектрофотометра DTP22. Данная информация соответствует также версии X-RiteColor указанного прибора, именуемой *Digital Swatchbook*®. Особые инструкции по использованию любого из данных приборов со сторонним программным обеспечением представлены в соответствующей документации на стороннее программное обеспечение.

Терминология



Системные требования

Для установки и использования калибровочной утилиты спектрофотометра DTP22 – *Macintosh* необходимо наличие следующих компонентов:

- Компьютер Power Macintosh или Macintosh с процессором 68030 (или выше)
- Система Apple 7.1 (или выше), включая операционную систему Mac
- Доступные 500К ОЗУ
- 500К доступного пространства жесткого диска
- Цветной монитор, 8-битовый или лучше

Для установки и использования калибровочной утилиты спектрофотометра DTP22 – *Windows* необходимо наличие следующих компонентов:

- IBM PC-совместимый компьютер с процессором 486 (или выше).
- Windows 95, 98 или NT.
- Доступные 500К ОЗУ
- 500К доступного пространства жесткого диска
- Цветной монитор, 8-битовый или лучше

Особые системные требования по использованию стороннего программного обеспечения представлены в соответствующей документации на стороннее программное обеспечение.

Содержимое комплекта поставки

Комплект поставки (упаковка) Вашей системы DTP22 должен содержать все перечисленные и проиллюстрированные ниже элементы. При отсутствии хотя бы одного из элементов свяжитесь с дилером X-Rite.

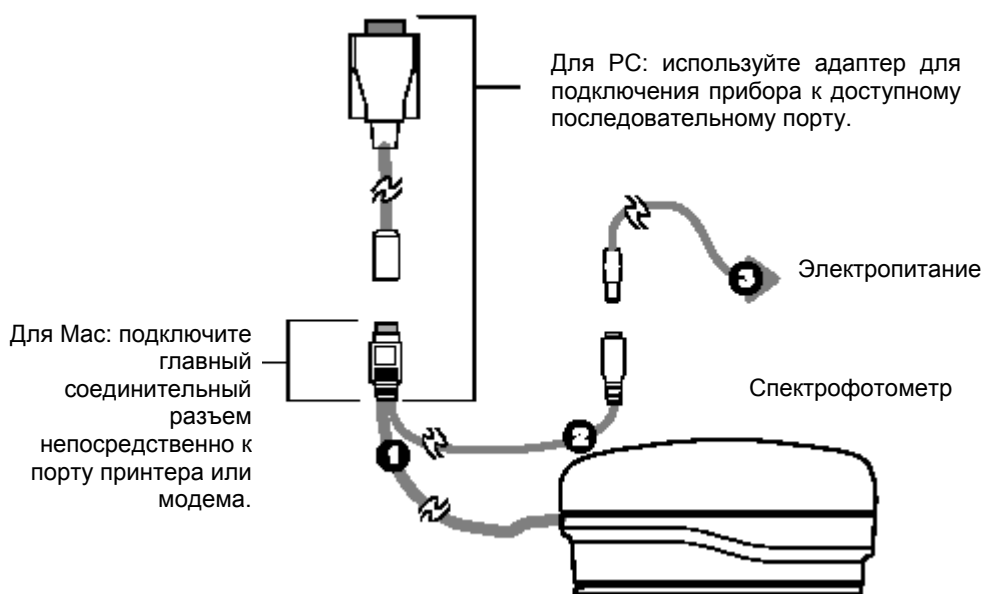
- Прибор модели DTP22 с двухразъемным соединительным кабелем
- Электропитание – либо адаптер переменного/постоянного тока № SE30-73 либо импульсный источник питания на 115/230 В № SE30-74 с сетевым шнуром (зависит от заказываемой модели)
- Адаптер последовательного порта “Mac-PC” № SE108-DB9SA-01
- Калибровочный ориентир (стандарт) с белым опаловым стеклом и табличкой с серийным номером на дне
- Диск с калибровочной утилитой для DTP22 – Macintosh и калибровочной утилитой для DTP22 – Windows
- Документация и регистрационные материалы

Установка прибора

Для захвата (фиксации) цветов в Вашем компьютере спектрофотометр DTP22 должен быть подключен непосредственно к одному из последовательных портов компьютера. Установки для Mac и PC слегка различаются: для подключения к последовательному порту PC необходимо использовать адаптер "Mac-PC" (№ SE108-DB9SA-01).

Для установки прибора:

1. В первую очередь, закончите выполнение всех программ и выключите компьютер.
2. Извлеките прибор из упаковки и разверните кабельные концы.
3. Подключите главный соединительный разъем (1) к последовательному порту на задней панели компьютера.
 - Для *Macintosh*: подключите главный соединительный разъем непосредственно к модему или к последовательному порту.
 - Для *IBM PC*: подключите главный соединительный разъем к адаптеру "Mac-PC" и далее – к доступному последовательному порту ввода/вывода.
4. Подключите второй разъем (2) к адаптеру переменного/постоянного тока питания *или* к импульсному источнику питания 115/230 В с сетевым шнуром (в зависимости от заказанной Вами модели).
5. Подключите источник питания.
6. Включите компьютер.



ПРИМЕЧАНИЕ: Если прибор отключен от последовательного порта, выключите Ваш компьютер перед возобновлением соединения.

Техническое обслуживание прибора

Проведение следующих операций технического обслуживания обеспечит надежную работу Вашего спектрофотометра DTP22 и калибровочного ориентира (стандарта).

Проверка серийных номеров

Первое, что необходимо сделать при распаковке Вашей системы, это убедиться в том, что *шесть цифр* серийного номера прибора DTP22 совпадают с *последними шестью цифрами* серийного номера калибровочного ориентира. Например, для серийного номера прибора 000123 серийный номер калибровочного ориентира должен быть A000123.

Ваш прибор должен калиброваться *исключительно* с помощью прилагаемого к нему ориентира. Если серийные номера не совпадают, немедленно возвратите прибор и ориентир в компанию X-Rite для полной замены. Для этого обратитесь в службу работы с покупателями X-Rite по телефону 1-888-826-3059.

ПРИМЕЧАНИЕ: Серийные номера прибора и ориентира указаны в области информации о состоянии калибровки диалогового окна калибровочной утилиты.

Очистка прибора

Если прибор не используется, храните его в сухом и чистом месте. Очищайте прибор раз в неделю или по мере необходимости:

- Осторожно протрите тряпкой (без пуха) нижнюю поверхность башмака и целевой глазок.
Не используйте никаких растворителей и очистителей.
- Безопасное хранение обеспечивает правильное техническое обслуживание оптической области прибора.
Не допускайте попадания брызг очистителей или струи сжатого воздуха на оптическую область.
Не вставляйте ватные валики в оптическую зону.

Очистка калибровочного ориентира

Если калибровочный ориентир не используется, храните его в сухом и чистом месте, недоступном для воздействия прямого солнечного света. Производите очистку калибровочного ориентира перед каждой калибровкой:

- Осторожно протрите сухой тряпкой (без пуха) белое опаловое стекло.
Не используйте никаких растворителей и очистителей.

2 Калибровка и измерения

Прибор DTP22 должен калиброваться раз в день или *как минимум* раз в неделю. *Ежедневная* калибровка при использовании прибора обеспечивает наилучшую точность и стабильность измерений. Процедура калибровки недлительна и проста.

Установка калибровочной утилиты для DTP22

Калибровочная утилита для спектрофотометра DTP22 представляет собой простое программное обеспечение, проводящее пользователя по калибровочной процедуре и предоставляющее информацию о состоянии калибровки прибора. Ваш 3.5"-диск инсталляции утилиты включает две версии программного обеспечения – одна для операционных систем Macintosh, другая – для Windows.

Для установки утилиты Mac:

ПРИМЕЧАНИЕ: Диск с программным обеспечением отформатирован для PC. На компьютерах Macintosh с накопителем на гибких магнитных дисках SuperDrive™ и расширением PC Exchange™ данный диск будет читаться. Если диск не читается, обратитесь к дилеру X-Rite по вопросу замены диска.

1. Вставьте диск с программным обеспечением в накопитель на гибких магнитных дисках Вашего компьютера.
2. Откройте окно содержимого диска, затем перетащите пиктограмму (иконку) прикладной системы “Cal Utility for DTP22” (“Калибровочная утилита для DTP22”) Macintosh в нужное место на Вашем компьютере. Копирование займет несколько секунд.

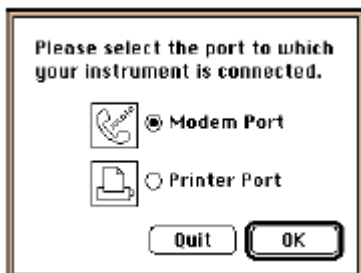
Для установки утилиты Windows:

1. Вставьте диск с программным обеспечением в накопитель на гибких магнитных дисках Вашего компьютера.
2. В меню **Start (Пуск)** выберите **Settings (Установочные параметры)**, затем **Control Panel (Панель управления)**. В окне панели управления дважды “кликните” **Add/Remove Programs (Добавить/удалить программы)**.
3. “Кликните” клавишу **Install/Uninstall (Инсталляция/Деинсталляция)**, затем “кликните” кнопку **Install... (Инсталляция...)**. Следуйте указаниям **Install Wizard (Мастер установки)** для выполнения инсталляции.

Калибровка прибора

Если Вы готовы к проведению измерений с помощью DTP22, но не калибровали прибор в течение последних 24 часов, откройте программу Calibration Utility (Калибровочная утилита), дважды “кликнув” иконку программы. Появится экран выбора последовательного порта.

Macintosh



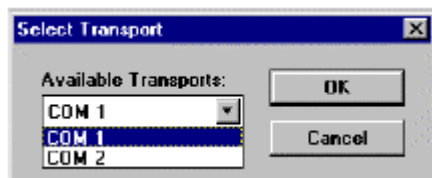
Пожалуйста, выберите порт для подключения Вашего прибора.

Порт модема

Порт принтера

Выход ОК

Windows



Выберите порт

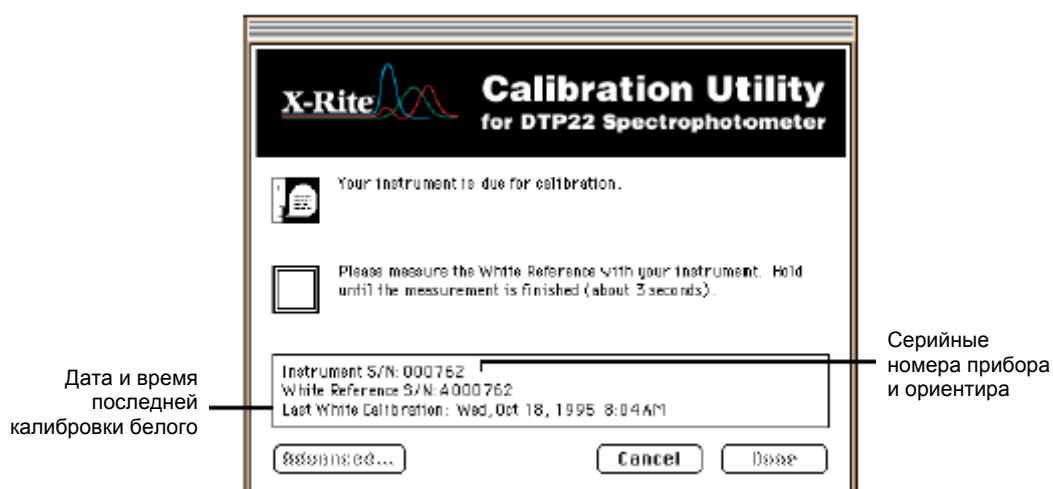
Доступные порты

ОК

Отмена

Выберите порт для подключения DTP22, затем “кликните” **ОК**.

Далее на короткое время появляется информационный экран, который сменяется окном калибровочной утилиты Calibration Utility.



В окне отображается дата и время последней калибровки белого (**Last White Calibration**).

Сообщение в верхней части экрана информирует о том, что Ваш прибор нуждается в калибровке (на рисунке выше представлен экран Macintosh);

или

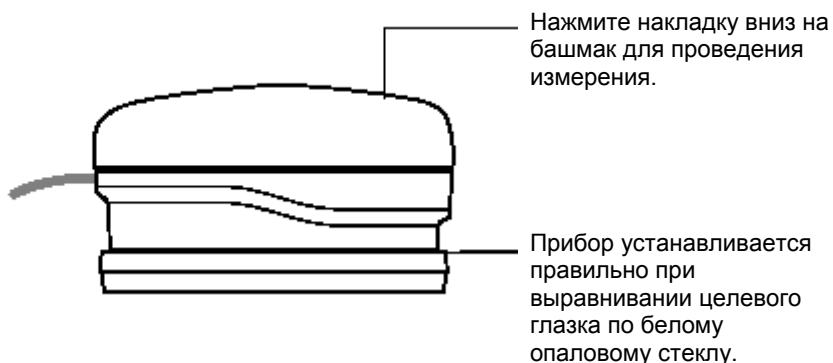
Если в течение последних 24 часов калибровка производилась, программное обеспечение информирует Вас о том, что необходимости в проведении дополнительной калибровки нет. Если калибровка не требуется, Вы можете “кликнуть” **Cancel (Отмена)** для выхода или все-таки продолжить калибровку. Однако *никакой пользы от повторной калибровки нет.*

Для калибровки прибора:

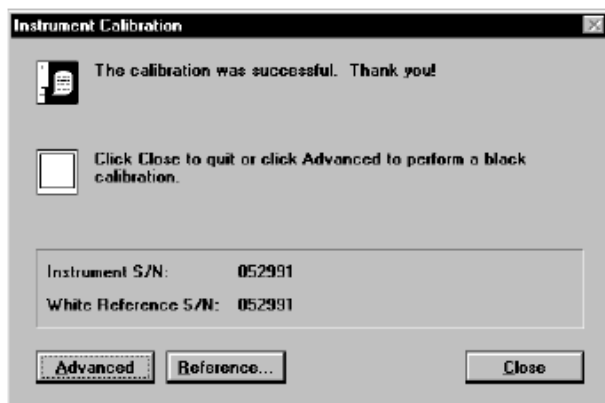
1. Поместите калибровочный ориентир на плоскую ровную поверхность.
2. Поместите прибор на калибровочный ориентир. Прибор устанавливается правильно в случае выравнивания целевого глазка относительно белого опалового стекла.
3. Нажмите накладку вниз (на башмак) для проведения измерения. Ваш компьютер издаст звук “фотоснимка” в начале и в конце снятия показаний, которое займет около трех секунд. Плотнo удерживайте накладку, нажимая ее вниз, на протяжении всего измерения.

В случае появления сообщения об ошибке Утилита не сможет обработать измерение. В этом случае просто повторите вышеприведенные шаги.

4. После второго звука отпустите накладку.



5. По завершении калибровки в диалоговом окне появляется сообщение "калибровка проведена успешно". Внизу экрана автоматически обновится информация о приборе и калибровке.



Калибровка прибора

Калибровка проведена успешно. Спасибо.

"Кликните" Close (Закреть) для выхода или Advanced (Расширенная) для проведения калибровки (настройки) черного.

Серийный номер прибора: 052991

Серийный номер ориентира белого: 052991

Расширенная Начало отсчета Закреть

"Кликните" **Done (Готово)**. Ваш прибор готов к проведению новых измерений.

Следующие инструкции предназначены для осуществления "расширенной" калибровки, которая необходима только в том случае, когда Вы подозреваете, что прибор не в состоянии правильно измерять темные цвета.

Осуществление расширенной калибровки (черного)

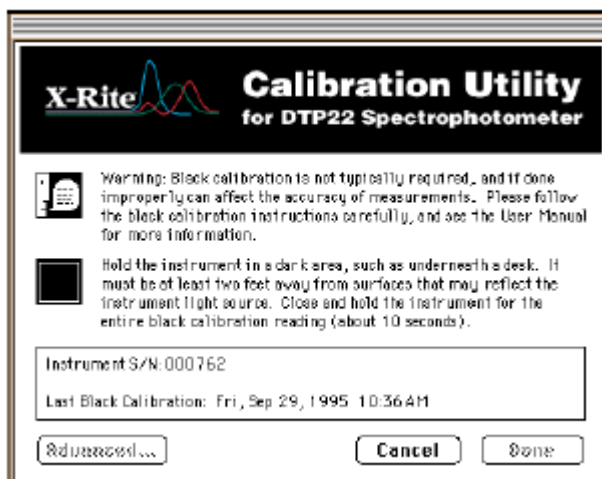
По завершении обычной калибровки становится активной кнопка **Advanced... (Расширенная...)**. Данная кнопка предназначена для проведения расширенной калибровки (или *настройки черного*).

ПРИМЕЧАНИЕ: В большинстве случаев калибровка черного не требуется.

Проводите данную калибровку только в случае, когда Вы подозреваете, что прибор не в состоянии правильно измерять темные цвета.

Для обеспечения правильного проведения расширенной калибровки внимательно прочтите следующие инструкции. Неправильно проведенная калибровка может негативно сказаться на точности измерений.

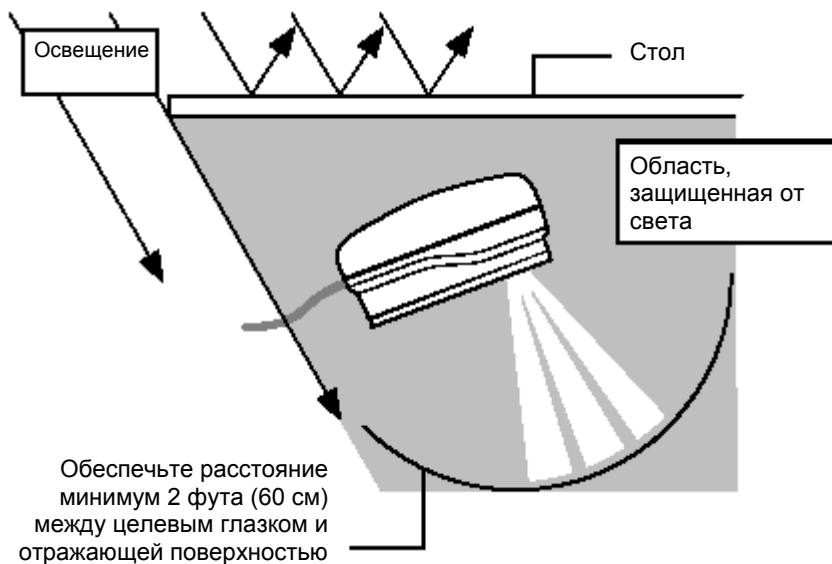
По завершении обычной калибровки “кликните” **Advanced... (Расширенная...)**. Появится окно настройки черного (Ниже показан экран Macintosh).



При калибровке черного измерение черного *объекта* не производится. Темная *область* измеряется прибором. Внимательно выполните следующие шаги:

1. Направьте целевой глазок вашего прибора на темную, защищенную от света область, например, под стол.
2. Убедитесь в отсутствии предметов или поверхностей в пределах минимум двух футов (60 см) относительно целевого глазка (спереди и сбоку). Помните о том, что возможными препятствиями могут являться Ваши ноги или стул.

3. Нажмите накладку вместе с башмаком и удерживайте в данном положении, пока не услышите начальный и конечный звук “фотоснимка”.



Заметьте, что при расширенной калибровке производится четыре измерения за десять секунд в сравнении с обычными тремя секундами для единичного измерения.

4. После второго звука “фотоснимка” откройте прибор.
5. В диалоговом окне появится сообщение “калибровка проведена успешно”. “Кликните” **Done (Готово)**.

Проведение измерений

После калибровки прибора обратитесь к документации на программное обеспечение, используемое вместе со спектрофотометром. Все приложения, использующие спектральные данные прибора DTP22, требуют того, чтобы во время проведения измерений было запущено программное обеспечение. Кроме того, каждая программа будет характеризоваться различными установочными параметрами и критериями и будет использовать данные для различных функций. Приведенная ниже информация предназначена для “тесного” ознакомления пользователя с порядком проведения измерений с помощью прибора DTP22.

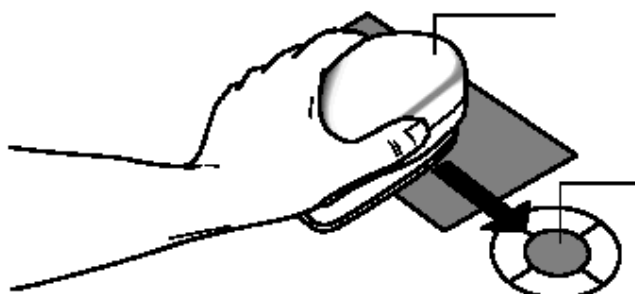
Критерии образца (выборочной области)

Прибор DTP22 осуществляет измерение цветовых характеристик на чистых сухих поверхностях, являющихся в достаточной степени плоскими и гладкими. Целевой глазок должен прилегать к измеряемой поверхности плотно и надежно. (Поскольку диаметр светового отверстия составляет лишь 6 мм, глазок может прилегать достаточно плотно ко многим искривленным поверхностям). Как правило, измерения, проводимые на крупных необработанных поверхностях и тканях с ослабленной структурой, не дают хороших результатов.

Методика измерений

В первую очередь, очистите выборочную поверхность от грязи, пыли и влаги. Затем поместите целевой глазок прибора на выборочную поверхность. Отверстие глазка должно быть полностью заполнено выборочным цветом.

1. Нажмите накладку вниз на башмак и плотно удерживайте ее.
2. Прибор “пошумит” в течение примерно трех секунд. Удерживайте прибор на протяжении всего измерения. *Любое движение (смещение) негативно скажется на точности показаний.*



Плотно удерживайте накладку на выборочной поверхности.

Отверстие глазка должно быть полностью заполнено выборочным цветом.

3. Отпустите накладку.
Ваше программное обеспечение может предусматривать наличие звукового и визуального (на экране) сигналов, обозначающих начало и окончание измерений. См. документацию на Ваше программное обеспечение.

Поиск и устранение неисправностей

Появление сообщения об ошибке указывает на то, что прибор не реагирует на программное обеспечение

- Убедитесь в том, что Ваш прибор подключен к последовательному порту компьютера. Если прибор не подключен, выключите компьютер, подсоедините прибор к последовательному порту и снова запустите компьютер. Убедитесь в выборе правильного порта в диалоговом окне выбора порта подключения.
- Убедитесь в том, что Ваш прибор надежно подключен к кабелю питания и адаптеру. Если это не так, выключите компьютер, подсоедините питание и снова запустите компьютер.

Проблемы при измерениях

При появлении проблем во время измерений, таких как неточность данных или “неправильность” цветов на экране, примите во внимание следующее:

- Измеряемые цвета, отображаемые на экране, будут совпадать с первоначальной выборкой в большей степени, если Ваш монитор будет правильно откалиброван. Кроме того, настройте Ваш монитор на отображение максимально возможного числа цветов (“Тысячи” или “Миллионы”).
- Отображаемые на экране цвета представляют собой лишь воспроизведение спектральных данных, полученных прибором. Они отображаются с использованием достаточно хорошего приближения значений сигнала RGB (основных цветов изображения). Многие цвета, фиксируемые с помощью прибора, могут выходить за пределы диапазона доступных цветов Вашего монитора.
- То же самое можно сказать и о появлении измеренного цвета при осуществлении печати на устройстве вывода. Ваш принтер должен быть правильно откалиброван. Вместе с тем, даже более совершенный набор значений CMYK (Цветовой системы для печати цветных изображений) не может обеспечить доступность многих цветов, захватываемых спектрофотометром.
- В случае затруднений при измерении темных цветов выполните процедуры по расширенной калибровке (черного), представленные в данной главе выше.
- При обнаружении серьезных расхождений в измерениях проверьте свечение во время измерения всех трех вольфрамовых ламп. Для этого удерживайте прибор на расстоянии примерно двух дюймов над плоской поверхностью и закройте башмак для проведения измерений. Вы должны увидеть три отдельных луча света, отраженных поверхностью.

Приложение А

Техническая поддержка

Спектрофотометр DTP22 используется с программным обеспечением ряда сторонних продавцов. Для получения наиболее специализированной технической помощи Вам следует *в первую очередь* связаться со службой технического обеспечения, представляющей используемое Вами специфическое стороннее программное обеспечение.

Если у Вас возникли проблемы, касающиеся непосредственно прибора или средств калибровки, свяжитесь с Сервисной службой X-Rite, Incorporated.

Тел: 1-888-826-3059

Факс: 1-888-826-3061

Сервисная служба технической поддержки пользователей прибора DTP22 полностью укомплектована квалифицированным техническим персоналом для оказания Вам помощи по телефону или факсу. В подобном случае просьба иметь под рукой следующую информацию:

- Серийный номер Вашего прибора и серийный номер калибровочного стандарта
- Номер версии программного обеспечения калибровки прибора
- Название компании и Ваше имя
- Номер Вашего телефона
- Записывайте любые сообщения об ошибках, а также, что к ним привело
- Возможна ли работа компьютера и программного обеспечения в пределах досягаемости телефона

Приложение В

Соглашение об использовании лицензионного программного обеспечения X-Rite

Настоящий документ является законным соглашением между Вами (как индивидуально, так и для организации) и компанией X-Rite, Incorporated. Открыв запечатанный пакет (пакеты) с программным обеспечением, Вы подтверждаете согласие с условиями данного договора. Если Вы не согласны с условиями договора, компания X-Rite и ее поставщики не дают Вам разрешения на использование данного программного обеспечения, и Вы не должны использовать данный программный продукт. Однако Вы можете немедленно вернуть нераспечатанный пакет (пакеты) с программным обеспечением и сопутствующими материалами (включая печатные материалы, упаковку и другие контейнеры) по месту их получения, с возвратом их стоимости.

1. ЛИЦЕНЗИОННАЯ ГАРАНТИЯ

Компания X-Rite предоставляет Вам право на использование одной копии раскрытого программного обеспечения X-Rite ("ПРОГРАММНОЕ ОБЕСПЕЧЕНИЕ") на одном компьютере. ПРОГРАММНОЕ ОБЕСПЕЧЕНИЕ **используется** компьютером при занесении его в виртуальную память (например, в ОЗУ) или при записи в постоянную память (например, на жесткий диск, CD-ROM, или другое устройство хранения) данного компьютера. Однако установка на сетевой сервер для единственной цели распределения на один или несколько других компьютеров не является предметом **использования**, поскольку для этого требуются отдельные лицензии. Лицензия не позволяет Вам передавать документы на права собственности и не предоставляет прав собственности в отношении ПРОГРАММНОГО ОБЕСПЕЧЕНИЯ.

2. АВТОРСКИЕ ПРАВА

ПРОГРАММНОЕ ОБЕСПЕЧЕНИЕ принадлежит компании X-Rite или его поставщикам и защищено законами об авторских правах США и международными соглашениями. Таким образом, Вы должны обращаться с ПРОГРАММНЫМ ОБЕСПЕЧЕНИЕМ так же, как и с другими материалами, подпадающими под Закон об авторском праве (например, книгами и музыкальными записями), **за исключением** того, что Вы можете: (а) сделать одну резервную копию ПРОГРАММНОГО ОБЕСПЕЧЕНИЯ исключительно с целью резервирования или архивации, или (б) перенести ПРОГРАММНОЕ ОБЕСПЕЧЕНИЕ на один жесткий диск, служащий для хранения оригинала, исключительно с целью резервирования или архивации. Вы не можете копировать печатный материал, сопровождающий ПРОГРАММНОЕ ОБЕСПЕЧЕНИЕ, и не можете удалять ярлыки или описание собственника из ПРОГРАММНОГО ОБЕСПЕЧЕНИЯ или его документации. Все права, не представленные особо в данном договоре, остаются за компанией X-Rite.

3. ПЕРЕДАЧА/ОГРАНИЧЕНИЯ

Данный договор является Вашим доказательством гарантированных лицензией прав и должен сохраняться Вами. Вы не можете ни сдавать ПРОГРАММНОЕ ОБЕСПЕЧЕНИЕ в прокат, ни передавать его в аренду или передавать другому лицу, но Вы можете переносить (передавать) ПРОГРАММНОЕ ОБЕСПЕЧЕНИЕ и сопутствующие печатные материалы на долгосрочной основе при условии отсутствия у Вас копий и согласия получателя с условиями данного лицензионного договора. Если ПРОГРАММНОЕ ОБЕСПЕЧЕНИЕ обновлено или было усовершенствовано, любая передача должна включать самую последнюю версию и все предыдущие версии. Запрещается восстановление, декомпиляция или дизассемблирование ПРОГРАММНОГО ОБЕСПЕЧЕНИЯ.

4. ПРОГРАММНОЕ ОБЕСПЕЧЕНИЕ ДЛЯ РАЗНЫХ ОПЕРАЦИОННЫХ СИСТЕМ/ МНОЖЕСТВО ЯЗЫКОВ ПРОГРАММНОГО ОБЕСПЕЧЕНИЯ/ ПРОГРАММНОЕ ОБЕСПЕЧЕНИЕ НА ДВОЙНЫХ НОСИТЕЛЯХ ИНФОРМАЦИИ/ МНОЖЕСТВЕННЫЕ КОПИИ/ МОДЕРНИЗАЦИЯ.

Если пакет содержит (или в связи с приобретением ПРОГРАММНОГО ОБЕСПЕЧЕНИЯ, содержащегося в пакете, который Вы получили) версии ПРОГРАММНОГО ОБЕСПЕЧЕНИЯ для двух или более операционных систем (например, Macintosh® и Windows®), версии ПРОГРАММНОГО ОБЕСПЕЧЕНИЯ на двух или более языках, одно и то же ПРОГРАММНОЕ ОБЕСПЕЧЕНИЕ на двух или более носителях (например, дискете и CD-ROM), и/или иным образом Вы получили две или больше копий ПРОГРАММНОГО ОБЕСПЕЧЕНИЯ, суммарное число компьютеров, на которых применяются все версии ПРОГРАММНОГО ОБЕСПЕЧЕНИЯ, не должно превышать одного главного компьютера, как было описано выше. Вы можете сделать одну резервную копию, в соответствии с условиями данного договора.

Вы не можете ни сдавать напрокат, ни передавать в аренду, ни передавать другому лицу, ни давать взаймы или переносить версии или копии ПРОГРАММНОГО ОБЕСПЕЧЕНИЯ, которые Вы не используете, или ПРОГРАММНОЕ ОБЕСПЕЧЕНИЕ, содержащееся на нетрадиционных носителях информации, за исключением оговоренных выше действий по долгосрочной передаче всего ПРОГРАММНОГО ОБЕСПЕЧЕНИЯ и документации.

5. ОГРАНИЧЕННАЯ ГАРАНТИЯ

Компания X-Rite гарантирует, что ПРОГРАММНОЕ ОБЕСПЕЧЕНИЕ будет работать надежно, в соответствии с сопутствующими письменными материалами, на протяжении девяноста (90) дней от даты получения. Данная ограниченная гарантия ("Ограниченная Гарантия") однозначно обусловлена соблюдением Вами рабочих процедур, предварительно описанных в документации. Компания X-Rite не несет никаких обязательств по исправлению, обслуживанию или иную юридическую ответственность за какие-либо несоответствия или повреждения в ПРОГРАММНОМ ОБЕСПЕЧЕНИИ в случае, если Вы произвели в нем какие-либо изменения, неправильно использовали ПРОГРАММНОЕ ОБЕСПЕЧЕНИЕ или повредили его.

КОМПАНИЯ X-RITE И ЕЕ ПОСТАВЩИКИ ОТКАЗЫВАЮТСЯ ОТ ВСЕХ ПРОЧИХ ГАРАНТИЙ, КАК ПРЯМЫХ, ТАК И ПОДРАЗУМЕВАЕМЫХ (СВЯЗАННЫХ), ВКЛЮЧАЯ (НО НЕ ОГРАНИЧИВАЯСЬ ЭТИМ) ПОДРАЗУМЕВАЕМЫЕ ГАРАНТИИ СООТВЕТСТВИЯ ТОВАРНОГО СОСТОЯНИЯ И ПРИГОДНОСТИ В ЧАСТНЫХ ЦЕЛЯХ, ПРАВА СОБСТВЕННОСТИ И НАРУШЕНИЕ АВТОРСКИХ ПРАВ В ОТНОШЕНИИ ПРОГРАММНОГО ОБЕСПЕЧЕНИЯ, СОПУТСТВУЮЩИХ ПИСЬМЕННЫХ МАТЕРИАЛОВ И КАКИХ-ЛИБО СОПРОВОЖДАЮЩИХ УСТРОЙСТВ.

6. ОТВЕТСТВЕННОСТЬ ПОЛЬЗОВАТЕЛЯ

Полная ответственность компании X-Rite и ее поставщиков и форма возмещения в Вашу пользу, по усмотрению компании X-Rite, будет состоять в (a) возврате уплаченной суммы, или в (b) восстановлении или замене ПРОГРАММНОГО ОБЕСПЕЧЕНИЯ или оборудования, не соответствующего Ограниченной Гарантии компании X-Rite, в случае, если оборудование будет возвращено компании X-Rite вместе с копией Вашего акта приемки. Ограниченная Гарантия не действует в случае, если неполадки ПРОГРАММНОГО ОБЕСПЕЧЕНИЯ являются результатом несчастного случая или неправильного применения. На любую замену ПРОГРАММНОГО ОБЕСПЕЧЕНИЯ или оборудования сохраняется гарантия на оставшийся гарантийный срок или на тридцать (30) дней, если последний срок больше.

Вне Соединенных Штатов данная юридическая ответственность не доступна без доказательства покупки оборудования у уполномоченного внешнего продавца.

7. ОТСУТСТВИЕ ОТВЕТСТВЕННОСТИ ЗА СОПУТСТВУЮЩИЕ ПОВРЕЖДЕНИЯ

КОМПАНИЯ X-RITE И ЕЕ ПОСТАВЩИКИ НИ ПРИ КАКИХ ОБСТОЯТЕЛЬСТВАХ НЕ НЕСУТ ОТВЕТСТВЕННОСТИ ЗА КАКИЕ БЫ ТО НИ БЫЛО ПОВРЕЖДЕНИЯ (ВКЛЮЧАЯ, БЕЗ ОГРАНИЧЕНИЙ, СПЕЦИАЛЬНЫЕ, СЛУЧАЙНЫЕ, НЕПРЯМЫЕ И СОПУТСТВУЮЩИЕ ПОВРЕЖДЕНИЯ, ПОТЕРЮ ПРИБЫЛИ, ПЕРЕРЫВ В РАБОТЕ, ПОТЕРЮ ДЕЛОВОЙ ИНФОРМАЦИИ, ИЛИ ЛЮБОЙ ДРУГОЙ ФИНАНСОВЫЙ УЩЕРБ), ВОЗНИКШИЕ ВСЛЕДСТВИЕ ИСПОЛЬЗОВАНИЯ ИЛИ НЕВОЗМОЖНОСТИ ИСПОЛЬЗОВАНИЯ ПРОГРАММНОГО ОБЕСПЕЧЕНИЯ, ДАЖЕ ЕСЛИ КОМПАНИЯ X-RITE БЫЛА УВЕДОМЛЕНА О ВОЗМОЖНОСТИ ТАКИХ ПОВРЕЖДЕНИЙ. В ЛЮБОМ ПРЕДУСМОТРЕННОМ ДАННЫМ ДОГОВОРОМ СЛУЧАЕ ПОЛНАЯ ОТВЕТСТВЕННОСТЬ КОМПАНИИ X-RITE, БУДЕТ ОГРАНИЧЕНА СУММОЙ, ВЫПЛАЧЕННОЙ ВАМИ ЗА ПРОГРАММНОЕ ОБЕСПЕЧЕНИЕ. ТАК КАК НЕКОТОРЫЕ ШТАТЫ/СТРАНЫ НЕ ПОЗВОЛЯЮТ ИСКЛЮЧАТЬ ИЛИ ОГРАНИЧИВАТЬ ОТВЕТСТВЕННОСТЬ ЗА СОПУТСТВУЮЩИЕ ИЛИ СЛУЧАЙНЫЕ ПОВРЕЖДЕНИЯ, ВЫШЕПРИВЕДЕННЫЕ ОГРАНИЧЕНИЯ МОГУТ НА ВАС НЕ РАСПРОСТРАНЯТЬСЯ.

8. ОГРАНИЧЕНИЕ ПРАВ ПРАВИТЕЛЬСТВОМ США.

ПРОГРАММНОЕ ОБЕСПЕЧЕНИЕ и документация предоставляются с ОГРАНИЧЕНИЕМ ПРАВ. Использование, копирование или раскрытие Правительством подпадает под ранее установленные в подпункте (c)(1) и (ii) ограничения прав в вопросах о технических данных и компьютерном программном обеспечении в DFARS 252.227-7013 или подпунктах (c)(1) и (2) о коммерческом компьютерном программном обеспечении – ограничения прав в 48 CFR 52.227-19, при применении.

Если Вы приобрели данный продукт в США, данный договор подпадает под законы штата Мичиган.

Если у Вас имеются какие-либо вопросы, касающиеся данного договора, пожалуйста, свяжитесь с компанией по адресу: X-Rite, Incorporated 3100 44th Street S.W./Grandville, MI 49418/тел. 616-534-7663, факс 616 534-2513.

Приложение С

Ограниченная гарантия

Компания X-Rite, Incorporated гарантирует отсутствие в любом произведенном приборе технических и материальных дефектов в течение двенадцати месяцев. В случае повреждений, вызванных неправильным использованием или несоответствующими условиями работы, счет за ремонт выставляется по номинальной цене. В этом случае, перед проведением работ, по требованию, представляется на согласование оценка. Прибор будет возвращен в случае предоплаты транспортных расходов.

ДАННАЯ ГАРАНТИЯ НЕ РАСПРОСТРАНЯЕТСЯ НА ТОВАРНОЕ СОСТОЯНИЕ И ПРИГОДНОСТЬ ИЗДЕЛИЯ. ДАННОЕ ГАРАНТИЙНОЕ ОБЯЗАТЕЛЬСТВО РАСПРОСТРАНЯЕТСЯ НА ОБСЛУЖИВАНИЕ БЛОКА, ВОЗВРАЩЕННОГО КОМПАНИИ X-RITE, INCORPORATED ИЛИ ДРУГОМУ ЗАРЕГИСТРИРОВАННОМУ ОБСЛУЖИВАЮЩЕМУ ДИЛЕРУ ДЛЯ ДАННОЙ ЦЕЛИ.

Компания X-Rite, Incorporated предлагает восстановительную программу для приборов, не имеющих гарантии. Для получения подробной информации свяжитесь с Отделом обслуживания приборов компании X-Rite. Для получения дополнительной информации и указаний касательно гарантии на прибор обращайтесь к документации на стороннее программное обеспечение.

В любой корреспонденции, связанной с изделием, указывайте его серийный номер. Серийный номер указан на нижней стороне прибора.

Настоящее соглашение трактуется в соответствии с законами штата Мичиган. Рассмотрение дел касательно данного соглашения относится к юрисдикции судов штата Мичиган, определяемых X-Rite, Incorporated.



X-Rite, Incorporated – Главное правление

3100 44th Street S.W. • Grandville, Michigan 49418 • USA (США)

www.x-rite.com • (616) 534-7663

Бесплатные номера (США)

Тел.: 1-888-826-3044 • Факс: 1-888-826-3045

Бесплатные международные номера

Тел.: 1-888-826-3039 • Факс: 1-888-826-3041

X-Rite GmbH

Stollwerckstraße 32 • 51149 Köln • Germany (Германия)

Тел.: (49) 22 03 – 91 45-0 • Факс: (49) 22 03 – 91 45-19

X-Rite GmbH

Sochorova 705 • CZ-682 • 11 Vyskov • Czech Republic (Чешская Республика)

Тел.: (420) 507-328197 • Факс: (420) 507-328138

X-Rite Asia Pacific Ltd.

Room 808-10 • Kornhill Metro Tower • 1 Kornhill Road • Quarry Bay

Hong Kong (Гонконг) • Тел.: (852) 2-568-6283 • Факс: (852) 2-885-8610

X-Rite Ltd.

The Acumen Centre • First Avenue

Poynton, Cheshire • England (Англия)

Тел.: 44-0-1625-871100 • Факс: 44-0-1625-871444

X-Rite Méditerranée

Parc du moulin de Massy • 35, rue du Saule Traup • 91300 Massy • France (Франция)

Тел.: 33-1-69.53.66.20 • ФАКС 33-1-69.53.00.52

X-Rite Asia Pacific Ltd. - Japan Office (Офис в Японии)

7F, IMAS Hamamatsu-cho Bldg. • 2-10-4, Hamamatsu-cho

Minato-ku, Tokyo • 105-0013 Japan (Япония)

Тел.: +81-3-5777-5488 • Факс: +81-3-5777-5489

X-Rite Asia Pacific Ltd. - Singapore Representative Office (Представительство в Сингапуре)

14 Science Park Drive • #02-04 The Maxwell

Singapore Science Park • Singapore 118226

Тел.: + 65 7788-773 • Факс: + 65 7788-645

№ DTP22-500 Ред. I-6/19/01